



FÖLDES NAGYKÖZSÉG POLGÁRMESTERE

☒ 4177 FÖLDES, Karácsony Sándor tér 5. ☎/Fax: (54) 531 – 000 ; 531 – 001

E-mail: hivatal@foldes.hu

Iktatószám: F/1608-7/2023

8.

B E S Z Á M O L Ó

- a Képviselő-testülethez és a Bizottságokhoz-

a Segítő Kezek Szociális Szolgáltató Központ, Család- és Gyermekjóléti Szolgálat és Központ

**2022. évi szociális szakmai tevékenységéről
Földes**

Előterjesztő: Jeneiné dr. Egri Izabella polgármester

Készítette: Tornyai Anita Anna intézményvezető

**KÉPVISELŐ-TESTÜLETI ÜLÉS
FÖLDES, 2023. MÁJUS 26.**

1. számú melléklet a Segítő Kezek Szociális Szolgáltató Központ, Család- és Gyermekjóléti Szolgálat és Központ 2022. évi szociális szakmai tevékenységéről (Földes) szóló beszámolóhoz

BESZÁMOLÓ

Segítő Kezek Szociális Szolgáltató Központ, Család- és Gyermekjóléti Szolgálat és Központ

2022. évi szociális szakmai tevékenységéről FÖLDES



*„A legnagyobb sikereket akkor fogjuk elérni,
amikor képessé válunk arra, hogy másokon segítsünk.”*

/Charles Francis Haanel /

Püspökladány, 2023. május 10.

Tornyai Anita Anna
intézményvezető

TARTALOMJEGYZÉK

1.	Költségvetési szerv adatai	4
2.	Alapszolgáltatások.....	4
2.1.	Szociális étkeztetés	5
2.2.	Házi segítségnyújtás	7
3.	Nappali ellátások	12
3.1.	Időskorúak nappali intézményi ellátása	12
3.2.	Demens személyek nappali intézményi ellátása	15
4.	Személyi és tárgyi feltételek.....	22
4.1.	Személyi feltételek	22
4.2.	Tárgyi feltételek.....	22
5.	Az intézmény gazdálkodása	22
6.	A szakmai tevékenységhez tartozó nem kötelező, önként vállalt feladatok	23
7.	Pályázatok.....	23
7.1.	RSZTOP - Rászoruló Személyeket Támogató Operatív Program.....	23
7.2.	Magyar Élelmiszerbank Egyesület – Karácsonyi Adománygyűjtés	24
8.	Ellenőrzés	24
9.	Továbbképzések, szakmai műhelyek.....	24
10.	Összegzés	25

1. Költségvetési szerv adatai

Költségvetési szerv megnevezése:

Segítő Kezek Szociális Szolgáltató Központ, Család- és Gyermejkölési Szolgálat és Központ
Rövidített neve: Segítő Kezek Püspökladányi Központ

A költségvetési szerv székhelye:

4150 Püspökladány, Szent István u. 33. sz.

Tel: 06 54/451 173

gondoz.ladany@gmail.com

www.segitokezekintezmeny.hu

Az intézmény telephelye Földes településen:

4177 Földes, Rákóczi u. 5. sz.

Tel.: 06-54/465-785

idosek6@gmail.com

Az intézmény fenntartója:

Segítő Kezek Szociális Szolgáltató Központ, Család- és Gyermejkölési Szolgálat és Központ
Intézményfenntartó Társulás

4150 Püspökladány, Bocskai u. 2. sz.

Az alapító jogokkal felruházott irányító szerv neve:

Püspökladány Város Önkormányzata

Az intézmény működési területe:

Püspökladány, Sárretudvari, Szerep, Földes, Nagyrábé települések közigazgatási területe

Az alapítás időpontja: 2008. október 1.

Az intézmény létrehozásáról rendelkező határozat:

Püspökladány Város Önkormányzata 112/2008. (VIII. 28.) sz. határozata

A költségvetési szerv (a továbbiakban intézmény) Földes településen végzett szakfeladatai:

Szociális étkeztetés

Idősek, demens személyek nappali intézményi ellátása

Házi segítségnyújtás

2. ALAPSZOLGÁLTATÁSOK

Szociális alapszolgáltatás megszervezésével a települési önkormányzat segítséget nyújt a szociálisan nehéz helyzetben lévő egyéneknek, hogy otthonukban, lakókörnyezetükben önálló életvitelüket fenntarthatassák, valamint egészségi-, mentális állapotukból vagy más okból származó problémáikat megoldhassák. Az alapszolgáltatás keretében nyújtott személyes gondoskodást az ellátást igénybe vevő lakóhelyén lévő, illetve lakóhelyéhez legközelebb eső intézménynek, szolgáltatóknak kell biztosítani. A személyes gondoskodást nyújtó szociális ellátások igénybevétele önkéntes, az ellátást igénylő, illetve törvényes képviselője írásbeli kérelmére történik a vonatkozó jogszabályokban meghatározott módon és formában.

A társulás keretében vagy ellátási szerződés útján megszervezett alapszolgáltatások esetében tájékoztatni kell a lakosságot a szolgáltatásnak az adott településen való elérhetőségéről, a szolgáltatás helyéről, idejéről, gyakoriságáról.

A megállapodással rendelkező nyilvántartott ellátottak száma 2022. december 31-én 218 fő volt.

- Étkezők: 91 fő (elvitellel 59 fő és kiszállítással 32 fő)
- Házi segítségnyújtásban részesülők: 90 fő (82 fő személyi gondozás, 8 fő szociális segítség)
- Nappali ellátásban: 37 fő (23 fő demens nappali/ 14 fő idős nappali)

2022. évben ellátotti létszámunk december 31-ig:

- Házi segítségnyújtás: éves 23184, napi átlagban: 92,3 fő
- Idős nappali ellátás: éves 3603, napi átlagban: 14,3 fő

- Demens nappali ellátás: éves 4017, napi átlagban: 16 fő
- Étkeztetés: éves 20505, napi átlagban: 81,6 fő

2.1. Szociális étkeztetés

A szociális étkeztetés olyan szociális alapszolgáltatás, melynek keretében azoknak a szociálisan rászorultaknak a legalább napi egyszeri meleg étkeztetéséről kell gondoskodni, akik azt önmaguk, illetve eltartottaik részére tartósan vagy átmeneti jelleggel nem képesek biztosítani, különösen koruk, egészségi állapotuk, fogyatékoságuk, pszichiátriai betegségük, szenvedélybetegségük, vagy hajléktalanságuk miatt.

Az étkeztetés célja a helyi lakosság egészségügyi, mentális, fizikai vagy egyéb szociális rászorultságából adódó hátrányainak csökkentése. Az étkeztetés alapszolgáltatás biztosításával az egészségügyi állapot szinten tartása várható, ugyanis a napi egyszeri meleg étel biztosításával változatosabb, ezáltal egészségesebb étrend biztosítható. Ez hosszabb távon betegségmegelőző hatású, az egészségügyi vagy szociális okokból kialakult alultápláltság megelőzhető. Nagy segítség ez a fajta szolgáltatás az alacsony jövedelműek számára is. Ha az étkezésben részesülő személy egészségi állapota indokolja, a háziorvos javaslatára az ellátást igénybe vevő részére diétás étkeztetést kell biztosítani.

Szociális étkeztetést igénybe vevő ellátottak számára az ebédet a Földesi Szociális és Gyermekjóléti Szolgáltató Központ által üzemeltetett Karácsony Sándor Általános Iskola és Alapfokú Művészeti Iskola főzőkonyhájáról biztosítjuk. Az étkezők létszáma nincs működési engedélyhez kötve, a maximális adagszámot a főzőhely kapacitása határozza meg. Napi kapcsolatban állunk az élelmezésvezetővel a napi létszámjelentés, hó végi adagszám egyeztetés, ki és belépők jelzése során.

Az időseknek nagy gondot jelent a főzéshez szükséges alapanyagok beszerzése és változatos étrend összeállítása, ami az étkeztetés igénybevételével jelentős segítséget jelent számukra. A szociális étkeztetés igénybevétele lehetőséget nyújt a telephelyen más alapszolgáltatás megismeréséhez, igénybevételéhez.

Egészségi állapotuk miatt az erre rászorultaknak az ebéd házhozszállítását a közmunka program keretében, 2 fő közfoglalkoztatásban lévő dolgozó végzi. Januárban **26 fő** számára szállítottuk házhoz az ebédet, az év közben ez a létszám **32 főre** emelkedett. Az év folyamán összesen **7177** adag ebéd került kiszállításra.

A szolgáltatás igénybevétele

Az ellátást igénybe vevő vagy törvényes képviselője írásban történő kérelme alapján történik. Az intézményvezető az igénybe vevő személlyel, a hozzátartozójával, vagy a törvényes képviselőjével közösen, az ellátott állapotának figyelembevételével állapítja meg az ellátás időtartamát, valamint azt, hogy az étkeztetést milyen módon veheti igénybe.

- Helyben fogyasztással: ebben az esetben biztosítani kell az evőeszközöket, kézmosási lehetőséget, nemenként elkülönített illemhelyet.
- Elvitellel: teljes önálló képességű emberek részére, akiknek az otthoni főzés gazdaságtalan és a napi bevásárlás nehézséget jelent.
- Házhöz szállítással: azon személyeknél, akik részben, vagy teljes mértékben önmaguk vagy családtagjaik ellátására képtelenek.

Az étkeztetés igénybevétele szempontjából szociálisan rászoruló személyek körét, a rászorultság kritériumait a társult települések önkormányzatai a települések lakossága vonatkozásában, helyi rendeletben is szabályozzák. Amennyiben a szociális rászorultság kritériumai fennállnak, a szolgáltatást igénylő rászorulósági alapon veheti igénybe az ellátást. Abban az esetben, ha a szociális rászorultság nem nyer megállapítást, az ellátást kérelmező a mindenkori intézményi térítési díjat köteles megfizetni.

Az ebédet az ellátottak időben, 12-13 óráig megkapják.

Térítési díj adatok:

Az étkeztetés igénybevételekor térítési díjat kell fizetni. A fenntartó által megállapított intézményi térítési díj alapja a szolgáltatási önköltség. A személyi térítési díjak megállapítása az 1993. évi III. törvény 114.§ - 119/B.§, valamint a 29/1993. (II. 17.) Kormányrendelet és a fenntartó térítési díjakra vonatkozó helyi rendelete, (amely évente két esetben módosítható), illetve az ellátást igénybe vevők rendszeres havi jövedelmét igazoló dokumentumok alapján történik. A személyi térítési díj alapja az intézményi térítési díj, amelynek mértékét a szolgáltatás fenntartója rendeletben állapít meg. A kötelezett által fizetendő személyi térítési díj összegét az intézményvezető konkrét összegben állapítja meg, és arról az ellátást igénylőt a megállapodás megkötésekor írásban tájékoztatja. A megállapított személyi térítési díj nem haladhatja meg az ellátást igénybe vevő személy rendszeres havi jövedelmének a 30 %-át. A személyi térítési díj nem lehet magasabb, mint a fenntartó által

megállapított intézményi térítési díj. A térítési díjat, a tárgyhónapot követő hó 10. napjáig, illetve az intézmény által kihirdetett térítési díj fizetési napon kell befizetni.

Térítési díjat 2022. évben **91 fő ellátást igénybe vevő fizetett.**

Jövedelem	Személyi térítési díj	Igénybe vevők száma
0 – 39.000 Ft	340 Ft/adag	1 fő
39.001 – 59.000 Ft	440 Ft/adag	2 fő
59.001 – 69.000 Ft	480 Ft/adag	3 fő
69.001 – 79.000 Ft	530 Ft/adag	6 fő
79.001 Ft felett	640 Ft/adag	75 fő
közfoglalkoztatottak	228 Ft/adag	4 fő

1.sz. táblázat: Térítési díj adatok (Földes településen) 2022. évben

2022. január 01-én **81 fő étkezővel** kezdtük az évet.

Étkeztetés módja	Igénybe vevők száma (fő)
Szállítással	26
Helyben fogyasztással	55
Elvitellel	
Összesen	81

1.sz. táblázat: Étkezést igénybe vevő személyek száma 2022. január 1-én (Földes településen)

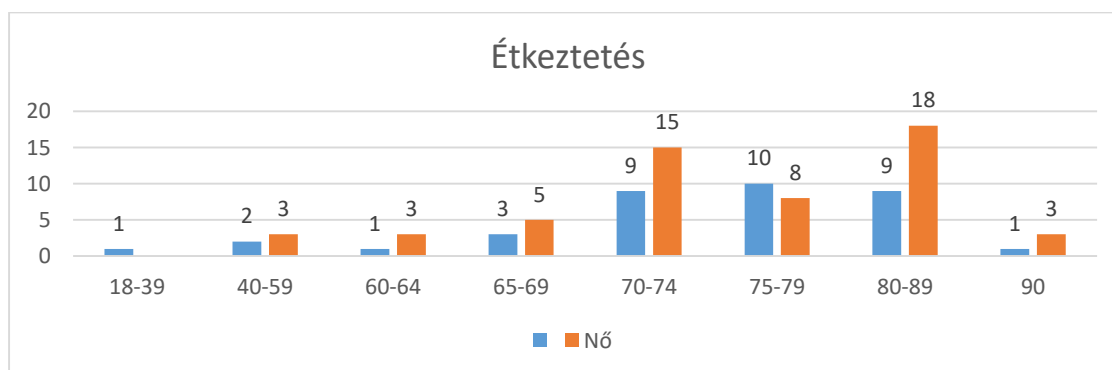
Földes település	2022. évben új felvételek száma
Szállítással	13
Helyben fogyasztással	33
Elvitellel	
Összesen:	46

2.sz. táblázat: Étkezést igénylő új felvételek száma 2022. évben

Földes település	2022. évben megszűnt étkezők száma
Szállítással	6
Helyben fogyasztással	30
Elvitellel	
Összesen:	36

3.sz. táblázat: Étkezést igénylő megszűntek száma 2022. évben

2022. december 31-én **91 fővel** zártuk az évet.



1 sz. grafikon: Az étkeztetést igénybe vevők kor és nem szerinti eloszlása.

Az étkezők kor és nem szerinti eloszlása alapján látható, hogy a nők vannak többségben és a 70 év feletti korosztály.

2022. évben a vásárolt ételmezés adagszáma: 20.505 adag

2022. évben a bevétel: 10.497.933 Ft

2022. évben étkeztetés szakfeladaton 78 főre igényeltük az állami támogatást, év végi elszámoláskor 78 fő teljesített létszám volt.

Nyitvatartási rend:

Hétfőtől – csütörtökig:	07 ³⁰ – 16 ⁰⁰ -ig
Pénteken:	07 ³⁰ – 13 ³⁰ -ig

2.2. Házi segítségnyújtás

Házi segítségnyújtás keretében a szolgáltatást igénybe vevő személynek saját lakókörnyezetében kell biztosítani az önálló életvitel fenntartása érdekében szükséges ellátást. A házi segítségnyújtás keretében szociális segítséget vagy - a szociális segítség tevékenységeit is magába foglaló - személyi gondozást kell nyújtani.

Szociális segítség keretében biztosítani kell:

- a lakókörnyezeti higiénia megtartásában való közreműködést,
- a háztartási tevékenységben való közreműködést,
- a veszélyhelyzetek kialakulásának megelőzésében és a kialakult veszélyhelyzet elhárításában történő segítségnyújtást,
- szükség esetén a bentlakásos szociális intézménybe történő beköltözés segítségét.

Személyi gondozás keretében biztosítani kell:

- az ellátást igénybe vevővel a segítő kapcsolat kialakítását és fenntartását,
- a gondozási és ápolási feladatok elvégzését,
- a bekezdés szerinti feladatokat.

Célja a gondozás, de alapvető célja az is, hogy családpótló szerepet lánson el, leküzdve az izoláció biológiai, pszichés és szociális következményeit, az ellátást igénybe vevők tanult és szerzett mentális és fizikai képességeit minél hosszabb ideig megőrizze, aktivitásukat szinten tartsa, mentális állapotuk karbantartása és segítségnyújtás ahhoz, hogy az igénybe vevő önálló életvitelét lakásán, lakókörnyezetében, szükségleteinek megfelelően fenntarthassa.

Házi segítségnyújtás igénybevétele megelőzően vizsgálni kell a gondozási szükségletet. A szolgáltatás iránti kérelem alapján az intézményvezető, vagy az intézményvezető által megbízott felsőfokú szakirányú iskolai végzettséggel rendelkező szakember végzi el az igénylő gondozási szükségletének vizsgálatát. A gondozási szükséglet vizsgálata keretében meg kell állapítani azt, hogy az ellátást igénylő esetében szociális segítség vagy személyi gondozás indokolt. A megállapított gondozási szükségletet a működést engedélyező szerv felülvizsgálhatja és módosíthatja.

A szociális igazgatásról és szociális ellátásokról szóló 1993. évi III. tv. 63 § (10) bekezdése alapján házi segítségnyújtás esetében a gondozási szükséglettel nem rendelkező személy is ellátható, ha az ellátást igénylő vagy a térítési díjat megfizető más személy írásban vállalja a szolgáltatási önköltséggel azonos mértékű személyi térítési díj megfizetését.

Az alapszolgáltatás keretein belül, a településen jelentkező igényeknek és az érvényben lévő jogszabályoknak megfelelően biztosítottuk a házi segítségnyújtás szolgáltatást.

Szolgáltatásunknak alapvető és elsődleges célja, olyan mértékű segítségnyújtás, amely biztosítja az ellátást igénylő ember részére az önálló életvitel fenntartását, valamint egészségi és mentális állapotából, vagy más okból adódó problémáinak megoldását.

Segítséget jelent az alapvető gondozási, ápolási feladatok elvégzésében, a veszélyhelyzetek kialakulásának megelőzésében, illetve azok elhárításában, az önálló életvitel fenntartásában, az ellátott és lakókörnyezete higiéniai körülményeinek megtartásában.

Összetett, szerteágazó tevékenységével – amely az életvitel minden területére kiterjed-, teljes körű, kiszámítható, szükséglet szerinti gondozást biztosít a rászorulóknak.

A családok életvitele megváltozott a korábbi évekhez képest, a többgenerációs családok szinte már nem léteznek, így az egyedül élő idősök száma is növekvő tendenciát mutat. Az egyedüllét miatt több gondoskodást és figyelmet igényelnek. Nagyon fontos lenne, hogy az idős embernek helye legyen a családban és ne a család problémájaként jelentkezzen. Nehezen éli meg, ha magára marad. Lassan megszűnnek emberi kapcsolatai, elszigetelődik, befelé fordul és elkeseredetté válik. Az időskorúak gyakran mentálisan is sérülnek, nehezen tudják feldolgozni, hogy idős korukra támasz nélkül maradnak.

Intézményünk próbálja a támasz szerepét betölteni. Az idősök életvitelének fenntartásában, a mindennapok nehézségeiben a gondozónő nagy segítséget nyújt és idővel nélkülözhetetlen „családtaggá” is válik.

A szolgáltatást igénybe vevők naponta azonos időben várják a gondozónőjüket, mert a rendszeresség biztonságérzetüket növeli.

2022. évben a szolgáltatás leggyakoribb igénybevételének okai

Az egészségi állapot romlása, krízis, amelyet sem a gondozott, sem a család nem tud megoldani. Az ellátottak nagy része egyedül él, hanyatlóban lévő egészségi állapotú idős ember. Ezért is van kiemelkedő jelentősége a házi segítségnyújtásnak, mint ellátási formának.

A gondozó a napi gondozási tevékenységéről tevékenység naplót vezet, amelyben rögzíti a napi tevékenységeket, az ellátást igénylő pedig aláírásával igazolja.

Szociális segítség keretében a feladat a lakókörnyezeti higiénia megtartásában való közreműködésre, és a háztartási tevékenységben való közreműködésre terjed ki. Szakképesítést nem igénylő segítségnyújtást jelent.

- takarítás a lakás életvitelszerűen használt helyiségeiben (hálószobában, fürdőszobában, konyhában és illemhelyiségben)
- mosás
- vasalás

A háztartási tevékenységben való közreműködés körében:

- bevásárlás (személyes szükséglet mértékében)
- segítségnyújtás ételkészítésben és az étkezés előkészítésében
- mosogatás
- ruhajavítás
- közkútról, fűrkútról vízfordás
- tüzelő behordása kályhához, egyedi fűtés beindítása (kivéve, ha ez a tevékenység egyéb szakmai kompetenciát igényel)
- télen hó eltakarítás és síkosság-mentesítés a lakás bejárata előtt
- kísérés
- segítségnyújtás veszélyhelyzet kialakulásának megelőzésében és a kialakult veszélyhelyzet elhárításában
- szükség esetén a bentlakásos szociális intézménybe történő beköltözés segítése

Személyi gondozás keretében a feladatok, az ellátást igénybe vevővel segítő kapcsolat kialakítása és fenntartása körében:

- információnyújtás, tanácsadás és mentális támogatás
- családdal, ismerősökkel való kapcsolattartás segítése
- az egészség megőrzésére irányuló aktív szabadidős tevékenységben való közreműködés
- ügyintézés az ellátott érdekeinek védelmében

Gondozási és ápolási feladatok körében:

- mosdatás
- fürdetés
- öltöztetés
- ágyazás, ágyneműcsere
- inkontinens beteg ellátása, testfelület tisztítása, kezelése
- haj, arcszőrzet ápolás
- száj, fog és protézis ápolás
- körömápolás, bőrápolás
- folyadékpótlás, étkeztetés (segédeszköz nélkül)
- mozgás ágyban
- decubitus megelőzés
- felületi sebkezelés
- sztómaszák cseréje
- gyógyszer kiváltása
- gyógyszer adagolása, gyógyszerelés monitorozása
- vérnyomás és vércukor mérése
- hely- és helyzetváltoztatás segítése lakáson belül és kívül
- kényelmi és gyógyászati segédeszközök beszerzésében való közreműködés,

- kényelmi és gyógyászati segédeszközök használatának betanítása, karbantartásában való segítségnyújtás
- a házi orvos írásos rendelésén alapuló terápia követése (a tevékenység elvégzéséhez való kompetencia határáig)

Személyi gondozás és szociális segítség:

Engedélyezett férőhelyek száma: 117 fő

A 2022. évet január 01-én **97 fő ellátottal** kezdtük (87 fő személyi gondozás, 10 fő szociális segítség), és **11 fő gondozónővel** végeztük a házi segítségnyújtás feladatait. A szociális segítségben **2 fő közfoglalkoztatott** (szociális segítő tanúsítvánnyal rendelkező) munkatárs segítette a munkánkat.

2022. 01.01-2022. 12.31-ig **5 fő** felvételére került sor.

2022. 01.01-2022. 12.31-ig **12 fő** került megszüntetésre.

2022. december 31-én **90 fő** ellátottal (82 fő személyi gondozás, 8 fő szociális segítség) és **12 fő** gondozónővel és **2 fő** közfoglalkoztatott munkatárssal zártuk az évet. 2022. február hónaptól 1 fő szociális gondozó és ápoló szakember felvétele volt indokolt, az ellátotti létszám és a gondozási órák száma figyelembevételével.

Megszűnés okai: elhalálozás (33 %), bentlakásos intézménybe kerülés (25 %), egyéb ok (42 %). Szociális segítségnyújtásból áttéve személyi gondozásba állapotrosszabbodás miatt 2 fő.

40-59 év	60-64 év	65-69 év	70-74 év	75-79 év	80-89 év	90 év felett	Összesen
Férfiak (fő)							
0	0	1	6	2	7	2	18
Nők (fő)							
0	0	7	15	16	31	3	72
Összesen (fő)							
0	0	8	21	18	38	5	90

4.sz. táblázat: 2022. évben házi segítségnyújtásban részesülők száma

Szociális segítség

2022. évi házi segítségnyújtás – **szociális segítség látogatási száma: 2430**

Szociális segítség megállapodással rendelkezők létszáma év elején 10 fő volt, év végén 8 fő volt.

Az ellátottak számának meghatározása elszámoláskor a szociális segítségben részesülők tevékenység naplója alapján naponta összesített ellátottak száma osztva 249-cel.

Szociális segítség keretében a feladat a lakókörnyezeti higiénia megtartásában való közreműködésre, és a háztartási tevékenységben való közreműködésre terjed ki. Gondozói szakképesítést nem igényel ez a segítségi forma, szociális segítő tanfolyamon részt vett közfoglalkoztatott dolgozók látják el a feladatot. A szociális segítő a napi segítségi tevékenységről naplót vezetnek, amelyben rögzítik a napi tevékenységeket, a gondozott pedig aláírásával igazolja.

Szociális segítség keretében végzett tevékenységek 2022-ben	Időtartam (óra, perc)	Darabszám
takarítás a lakás életvitelszerűen használt helyiségeiben	631:00	935
mosás	344:30	501
vasalás	263:00	336
bevásárlás (személyes szükséglet mértékében), gyógyszer kiváltása	610:30	852
segítségnyújtás ételkészítésben és az étkezés előkészítésében	368:30	419
mosogatás	519:30	699
ruhajavítás	172:30	194
ágyazás, ágyneműcsere	221:30	248
közkútról, fürdkútról vízfordás	30 perc	1
tüzelő behordása kályhához, egyedi fűtés beindítása	69:30	87
téli hó eltakarítás és síkosság-mentesítés a lakás bejárata előtt	7:00	9
kísérés	2:00	2

5.sz. táblázat: Szociális segítség keretében végzett tevékenységek 2022-ben

Telephely: Földes				2022 évi ellátotti létszám alakulása. Ellátás: Hg szoc.segítés látogatási szám									
Dátum	Január	Február	Március	Április	Május	Június	Július	Augusztus	Szeptember	Október	November	December	Összesen
1.		10	10	10		10	10	9	10			8	77
2.		10	10		10	10		9	10		10	8	77
3.	10	10	10		10	10		9		10	10		79
4.	10	10	10	10	10		10	9		10	10		89
5.	10			10	10		10	9	10	10		8	77
6.	10			10	10		10		10	10		8	68
7.	10	10	10	10		10	10		10	10	10	8	98
8.		10	10	10		10	10	10	10		10	8	88
9.		10	10		10	10		9	10		10	8	77
10.	10	10	10		10	10		9		10	10		79
11.	10	10	10	10	10		10	9		10	10		89
12.	10			10	10		10	9	10	10		8	77
13.	10			10	10	10	10		10	10		8	78
14.	10	10		10		10	10		10	10	10	8	88
15.		9				10	10	9	10	10	10	8	76
16.		10	10		10	10		9	10		10	8	77
17.	10	10	10		10	10		9		10	10		79
18.	10	10	10		10		10	10		10	10		80
19.	10			10	10		10	10	10	9		8	77
20.	10			10	10	10	10		10	9		8	77
21.	10	10	10	10		10	10		10	9	10	7	96
22.		10	10	10		10	10	10	10		9	7	86
23.		10	10		9	10		10	10		9	7	75
24.	10	0	10		10	10		10		9	9		68
25.	10	0	10	10	10		10	10		9	9		78
26.	10		10	10	10		10	10	10	9			79
27.	9			10	10	10	10		10	9		7	75
28.	10	0	10	10		10	10		10	9	9	7	85
29.			10	10		10	9	10	10		9	7	75
30.			10		10	10		10	10		9	7	66
31.	10		10		10		10						40
Össz:	209	169	220	190	219	210	209	218	220	202	203	161	2430

6.sz. táblázat: Házi segítségnyújtás szociális segítség látogatási szám a 2022. évben

Személyi gondozás

2022. évi házi segítségnyújtás – **személyi gondozás gondozási órák száma: 19 034 gondozási óra.**

Tervezéskor a személyi gondozásra megállapodással rendelkező ellátottak részére nyújtott tevékenység éves becsült óraszámát alapján kalkulált ellátotti létszám.

Az ellátottak számának meghatározása elszámoláskor az ellátotti létszámot a személyes gondoskodást nyújtó szociális intézmények szakmai feladatairól és működésük feltételeiről szóló 1/2000. (I. 7.) SzCsM rendelet 6. § (4a) bekezdés d) pontja alapján kell meghatározni. Elszámoláskor a személyi gondozásra megállapodással rendelkezők és az ellátást ténylegesen igénybe vevők számának meghatározása: a tevékenységnapló alapján összesített órák száma osztva 252-vel. Az elvégzett résztevékenység időtartamának számítása során be kell számítani az utazásra fordított időt is.

Személyi gondozást csak szakképesítéssel rendelkező személy nyújthat. A gondozónő a napi gondozási tevékenységről naplót vezet, amelyben rögzíti a napi tevékenységeket, a gondozott pedig aláírásával igazolja.

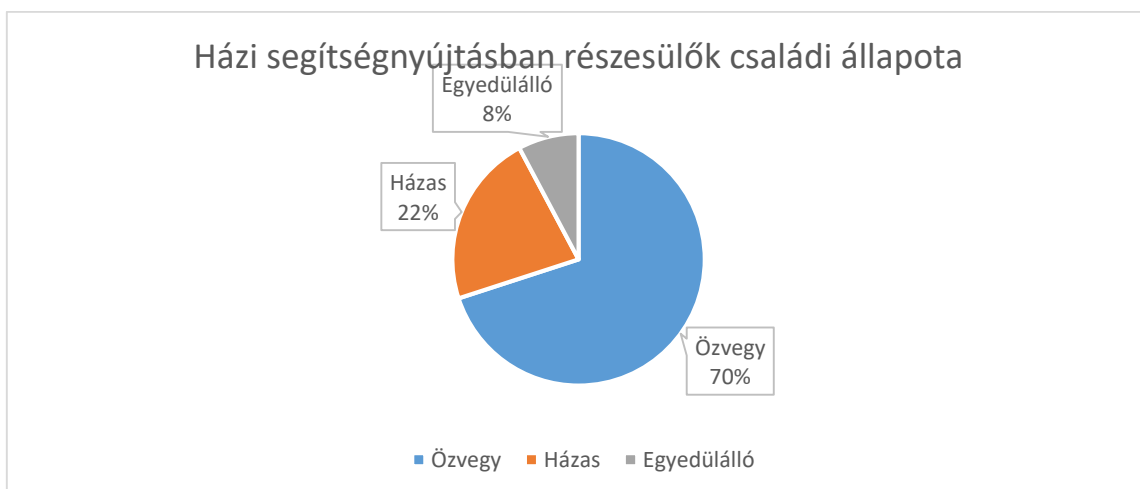
Személyi gondozás keretében végzett tevékenységek 2022. évben	Időtartam (óra, perc)	Darabszám
információnyújtás, tanácsadás és mentális támogatás	2:00	2
családdal, ismerősökkel való kapcsolattartás segítése	99:30	115
az egészség megőrzésére irányuló aktív szabadidős tevékenységben való közreműködés	191:00	237
ügyintézés az ellátott érdekeinek védelmében	2612:00	3442
mosdatás	737:00	935
fürdetés	732:30	820
öltöztetés	477:30	615
ágyazás, ágyneműcsere	1909:00	2540
inkontinens beteg ellátása, testfelület tisztítása, kezelése	509:30	582
haj, arcszőrzet ápolás	1759:30	2254
száj, fog és protézis ápolás	136:30	163
körömápolás, bőrápolás	1683:30	2108
folyadékpótlás, étkeztetés (segédeszköz nélkül)	90:00	112

mozgatás ágyban	21:00	31
decubitus megelőzés	102:30	119
felületi sebkezelés	473:30	581
sztómazsák cseréje	160:30	196
gyógyszer adagolása, gyógyszerelés monitorozása	2457:30	3085
vérnyomás és vércukor mérése	1903:30	2651
hely- és helyzetváltoztatás segítése lakáson belül és kívül	110:00	132
kényelmi és gyógyászati segédeszközök használatának betanítása	1:00	1
a háziorvos írásos rendelésén alapuló terápia követése	30:00	34

7.sz. táblázat: Személyi gondozás keretében végzett tevékenységek 2022-ben

Dátum	Január	Február	Március	Április	Május	Június	Július	Augusztus	Szeptember	Október	November	December	Összesen
1.		5 205	5 210	4 320		3 840	4 320	4 320	4 320			5 760	37 295
2.		4 800	4 800			3 840	3 840	4 320	4 320		4 800	5 760	36 480
3.	4 595	4 800	4 800			3 840	3 360	4 800		5 260			36 705
4.	4 595	4 800	5 205	4 320	4 310		3 840	4 800		4 790	4 800		41 460
5.	4 595			3 840	4 320		4 320	4 800	4 320	4 790		5 280	36 265
6.	4 595			3 360	4 320		4 320		4 320	4 790		5 280	30 985
7.	4 595	4 800	4 320	3 360		3 840	3 840	4 800	4 800	4 800	5 260	4 800	44 415
8.		4 800	4 320	3 360		4 790	3 840	5 240	4 800		5 260	4 800	41 210
9.		4 800	4 800		4 320	4 790		4 780	4 800		4 800	4 800	37 890
10.	4 595	5 210	5 220		4 320	3 840		4 320		4 790	4 800		37 095
11.	4 595	4 795	5 220	4 320	4 320		3 840	4 320		4 790	5 270		41 470
12.	4 595			3 840	4 320		3 840	4 790	4 320	4 320		4 320	34 345
13.	4 160			3 840	4 320	3 840	3 360		4 320	4 800		4 320	32 960
14.	4 595	4 320		3 840		3 840	3 360		5 250	5 260	4 320	4 320	39 105
15.		4 320				3 360	3 360	3 840	5 260	5 260	4 800	4 320	34 520
16.		4 320	4 320		4 320	3 840		3 840	5 260		4 800	4 800	35 500
17.	4 595	4 800	4 320		4 320	3 840		4 310		4 790	4 800		35 775
18.	4 140	4 320	4 320		4 790		4 320	4 310		4 790	4 800		35 790
19.	4 140			3 360	4 790		4 320	4 310	4 800	4 800		4 800	35 320
20.	4 595			3 810	4 790	3 360	4 320		4 800	4 800		4 320	34 795
21.	4 720	4 320	4 320	3 810		3 840	3 840		5 250	4 800	3 840	4 320	43 060
22.		4 800	4 320	3 360		3 840	3 840	4 800	4 800		4 320	4 800	38 880
23.		4 320	4 320		4 320	3 840		4 800	4 800		3 840	5 280	35 520
24.	4 740	4 800	4 320		4 320	3 840		4 800		5 260	4 320		36 400
25.	4 720	5 190	4 320	3 840	4 320		4 320	5 250		5 270	4 320		41 550
26.	4 760		5 230	3 840	4 790		4 800	5 250	5 260	5 710			39 640
27.	4 750			3 840	3 810	4 320	4 800		4 800	5 710		4 320	36 350
28.	4 760	5 210	4 800	3 360		4 320	4 800		5 260	4 790	4 320	4 320	45 940
29.			4 800	3 360		4 320	4 800	4 320	5 260		4 790	4 320	35 970
30.			5 230		4 320	4 320		4 320	4 320		4 790	4 320	31 620
31.	4 750		4 320		4 320			4 320					17 710
Összesen percben:	96 185	94 730	102 835	70 980	95 440	83 020	86 400	104 960	105 440	104 370	98 300	99 360	1 142 020
Összesen órában:	1 603,1	1 578,8	1 713,9	1 183,0	1 590,7	1 383,7	1 440,0	1 749,3	1 757,3	1 739,5	1 638,3	1 656,0	19 034,0

8.sz. táblázat: Házi segítségnyújtás személyi gondozás gondozási órák száma a 2022. évben



1 sz. diagram: Házi segítségnyújtásban részesülők családi állapota 2022. évben

A házi segítségnyújtást igénylő ellátottak nagyobb százalékban özvegy, egyedül élő idősök, akik számára napi szinten szükség van a gondozók segítségére. Több olyan idős van gondozásban, akinek a családja nem a

településen él, így az általunk nyújtott szolgáltatás nélkülözhetetlen a mindennapi életükben. Szolgáltatásunk alapvető és elsődleges célja, olyan mértékű segítségnyújtás, amely biztosítja az ellátást igénylőnek az önálló életvitel fenntartását, az ellátott és lakókörnyezete higiénés körülményeinek megtartását. A gondozók és a szociális segítők munkanapokon, munkaidőben, 8:00-16:00 óráig állnak az ellátottak rendelkezésére. Szabadság és táppénz esetén a gondozók egymást helyettesítik. A gondozottak és a gondozók közötti kapcsolatnak a bizalomra kell épülnie és biztonságérzetet kell teremtenie, ennek érdekében a gondozók munkájuk során tartósan azonos gondozott kört látnak el. A szolgáltatás maximálisan együttműködik az egészségügyi és szociális alap- és szakellátást nyújtó intézményekkel.

A szolgáltatás a szociális igazgatásról és a szociális ellátásokról szóló 1993. évi III. törvényben meghatározott rászorulási feltételek esetén vehető igénybe.

A szolgáltatás biztosított:

Hétfőtől-péntekig:

08⁰⁰ – 16⁰⁰-ig

Földes településen a házi segítségnyújtás szolgáltatásért a fenntartó döntése alapján **térítési díjat nem kell fizetni.**

3. Nappali ellátások

A nappali ellátást biztosító intézmény az ellátást igénybe vevők részére szociális, egészségi és mentális állapotuknak megfelelő napi életritmust biztosító szolgáltatást nyújt, a helyi igényeknek megfelelő közösségi programokat szervez, valamint helyet biztosít a közösségi szervezésű programoknak, csoportoknak. Továbbá biztosítja, hogy a szolgáltatás nyitott formában, az ellátotti kör és a lakosság által egyaránt elérhető módon működik.

Nappali ellátás biztosítására az az intézmény alkalmas, amelyik rendelkezik a közösségi együttlétre, a pihenésre, a személyi tisztálkodásra, a személyes ruházat tisztítására. Biztosítja az étel melegítésére, tálalására és elfogyasztására szolgáló helyiségeket.

A nappali ellátás

- tanácsadást,
- készségfejlesztést,
- háztartási vagy háztartást pótló segítségnyújtást,
- idősek nappali ellátása kivételével étkeztetést,
- esetkezelést,
- felügyeletet,
- gondozást és
- közösségi fejlesztés szolgáltatási elemeket szükség szerint biztosít.

Az intézmény vezetője a nappali ellátást nyújtó intézményekben látogatási és eseménynaplót vezet, amelyet havonta és évente összesít. Ez az összesítés képezi az alapját az állami normatíva felhasználásának és elszámolásának, a mindenkori éves központi költségvetésről szóló törvény figyelembevételével.

3.1. Időskorúak nappali intézményi ellátása

Az emberi élet hosszabbodásával a modern társadalmakban, így Magyarországon is egyre több az idős ember. Számuk és népességen belüli arányuk növekedése általános jelenség, aminek következtében egyre nagyobb, egyre több kihívással néz szembe az ellátórendszer. Manapság az öregkorba érkező emberek egyik jellemzője, hogy kevesebb gyermeke, unokája van, mint ahogy az a régebbi időkben megfigyelhető volt. A mai kor idősei kevesebb gyermekszámú családból származnak, kevesebb a testvér, unokatestvér. A kiterjedt családi támogató háttérrendszer egyre kevesebb személyre korlátozódik. Kapcsolatrendszerük is beszűkülhet, így a nyújtott természetes támaszok is visszaszorulnak, melyek anyagi eszközökkel nem helyettesíthetők. Azon esetekben, amikor visszaszorulnak a természetes támaszok, az intézményes ellátások sokrétű segítséget nyújthatnak.

Az öregedés nem egy individuális folyamat, hanem hatást gyakorol a szűkebb és tágabb környezetre. Egyúttal az egymásrautaltságot is magába foglalja, melynek fontos eleme a generációk közötti szolidaritás.

Az idősek számára úgy szükséges biztosítani a hozzáférést a különböző szolgáltatásokhoz, hogy az hagyjon teret, és adjon figyelmet az öregedési folyamatok egyediségének, figyelembe véve a meglévő tudást, képességeket, készségeket és lehetőség szerinti bővítésüket, a kellő mértékű testi, lelki, szellemi és társadalmi támogatásáról kell gondoskodni.

Az idősök nappali ellátásának célja, hogy vállaljon jelentős szerepet az igénybe vevők szociális helyzetének javításában, egészségük megőrzésében, mentális állapotuknak megfelelő napi életritmust biztosító szolgáltatást nyújtson. Jelenjen meg a közösségi folyamatok katalizátoraként, mint ellátási forma. Az ellátás biztosításával a rászorultság fogalma széles körben értelmezve történjék, a komplex gondozás minden eleme valósuljon meg személyre szabottan és igazodjon a lakosság igényeihez. Célja, hogy a helyi igényeknek megfelelő közösségi programokat szervezzen, valamint helyet biztosítson a közösségi szervezésű programoknak, csoportoknak. Biztosítsa, hogy a szolgáltatás nyitott formában, az igénybe vevői kör és a lakosság által egyaránt elérhető módon működjön. Napi rendszerességgel egyéni és csoportos foglalkozások szervezése, folyamatos gondozói felügyelet biztosításával.

Az idősök nappali ellátása által nyújtott szolgáltatások pótolhatják a hiányzó családi gondoskodást, a harmonikus életvitel megteremtésének lehetőségét, feloldják az egyedüllét, magány okozta izolációs érzést, megszüntetik a tétlenséggel járó káros hatásokat, kiküszöbölik a feleslegesség érzést. Segítséget nyújtanak krízishelyzetek megelőzésében, kezelésében, a fizikális és mentális egészség megtartásában. Felvilágosító előadások szervezésével, tanácsadással, torna, mozgás lehetőségének biztosításával, valamint mentális gondozással teszik élhetőbbé az idősök életét. Segítséget nyújt az alapvető higiéniai szükségleteik kielégítésében, továbbá helyszíne lehet az idősök megfelelő étkeztetése megszervezésének. Szerepet vállal a hivatalos ügyek intézésében, az egészségügyi alapellátás elérésében.

A nappali ellátás programjába beépülő szolgáltatási elemek gyakorlati megvalósításával egy személyközpontú, szükségletorientált szolgáltatás kialakítására nyílik lehetőség, amelyben kiemelt szerepet kapnak a prevenciót célzó tevékenységek.

Az intézmény az ellátottak részére lehetőséget nyújt a napközbeni tartózkodásra, társas kapcsolatokra, valamint az alapvető higiéniai szükségletek kielégítésére.

Az intézményben nyújtott szolgáltatás összetett, komplex tevékenység, amelyet az ellátottak egyéni sajátosságainak és lehetőség szerinti igényeinek tervszerű, együttes alkalmazásával valósul meg. A nappali ellátás hozzáférhetőségének biztosítása lényeges eleme az egyes szociális szolgáltatási formák egymásra épült koordinált működésének. A napközben igénybe vehető szociális szolgáltatások is növelik a rászorulóknak biztonságát és hozzájárulnak ahhoz, hogy minél hosszabb ideig az idős ember saját otthonában élhessen.

A szolgáltatás igénybevétele önkéntes.

A nappali ellátás térítésmentes.

Nyitvatartási rend:

Hétfőtől – csütörtökig:

07³⁰ – 16⁰⁰-ig

Pénteken:

07³⁰ – 13³⁰-ig

Intézményünk rendelkezik pihenésre alkalmas helyiséggel, társalgóval, közlekedő helyiséggel, melegítő konyhával, ebédlővel, fürdőszobával és nemenként elkülönített mosdóval, amelyek a mozgáskorlátozottak számára is használhatóak. Az épület akadálymentesített, ezért mozgássérülteket is tudunk fogadni. Az intézménybe való bejutás kerekesszékekkel is biztosított, szintkülönbségek nincsenek.

Az alábbi szolgáltatási elemeket biztosítjuk az igénybe vevők szükségleteit figyelembe véve:

Tanácsadás

Sokféle problémával fordulnak hozzánk az idősök, fontosnak tartjuk, hogy a szolgáltatásainkat igénybe vevők jól informáltak legyenek, ismerjék az igénybe vehető lehetőségeket és megoldást találjunk a felmerülő problémáikra.

A leggyakoribb kérések:

-időpont kérés szakellátás igénybevételér

-hivatalos iratok értelmezése

-menetrendek keresése

-kérelmek kitöltése

-méltányossági nyugdíj intézése

-telefonszolgáltatóknál adategyeztetés

-LED csere programban való részvétel segítése

-tüzelő támogatás igénylése

-gyógyászati segédeszköz igénylésének segítése

-gondosóra

-gyógyászati segédeszközök villamos energia fogyasztásának támogatása iránti kérelem benyújtásában való segítségnyújtás (elektromos moped)

Készségfejlesztés

A foglalkozások szervezése az ellátottak igényeihez igazodva, havi és azon belül napi programterv alapján történik. Olyan programokat, feladatokat tervezünk, melyek egyszerre több funkciót, igényt is kielégítenek, maximálisan figyelembe véve a klubtagok képességeit és igényeit.

Készségfejlesztés szolgáltatási elemei

- Manuális készségek: kézműves foglalkozások, háztartási tevékenységek (virág-, kertgondozás, főzés, sütés, dekoráció készítés, diótörés), kártyázás.
- Szenzoros készségek: beszélgetés, zenehallgatás, torna, fejlesztő feladatok.

Háztartási vagy háztartást pótló segítségnyújtás

A háztartási vagy háztartást pótló segítségnyújtás keretében lehetőség van mosásra, azon klubtagjaink számára, akik ezt a saját otthonukban nem tudják megoldani. Ezzel a lehetőséggel nem élnek ellátottjaink. Igény szerint segítünk a bevásárlásban, a közműszolgáltatók által kibocsátott számlák értelmezésében és a mérőóraállítás diktálásában.

Esetkezelés

Az összetettebb, komolyabb problémák együttes megoldását foglalja magába az esetkezelés, melyre a szolgáltatást igénybe vevők körében ritkán van igény.

Felügyelet

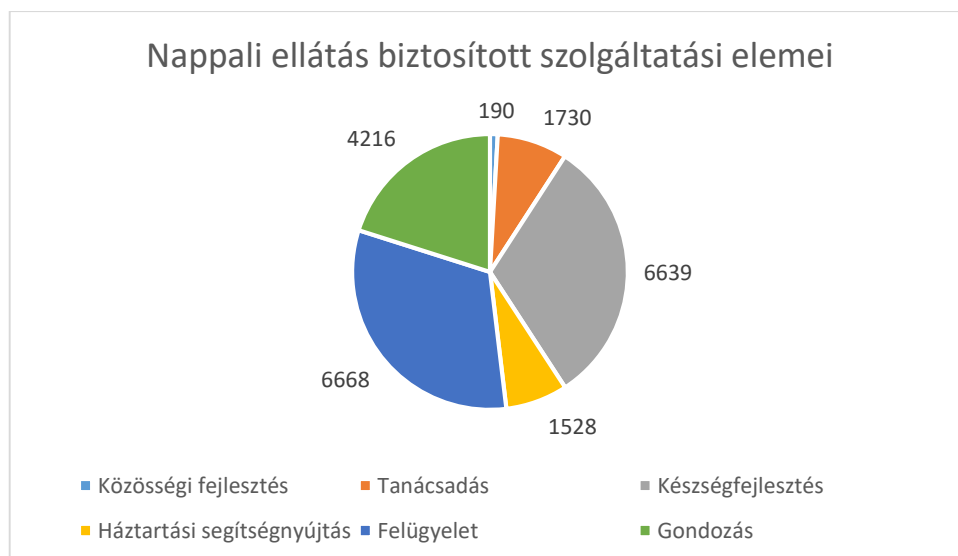
Igyekszünk az idősek számára biztonságos környezetet teremteni a klubban. Felügyeletet biztosítunk a klubtagoknak, az intézmény nyitvatartási ideje alatt, valamint a szervezett külső programok látogatása, illetve a kirándulások során.

Gondozás

A gondozási tevékenység célja és feladata az idős szükségleteihez igazodó segítségnyújtás, melynek mértékét és fajtáját mindenkor a segítségre szoruló személy fizikális állapota, kora, egészségi, szociális és pszichés állapota, önellátási képességének mértéke határozza meg. Lehetőséget biztosítunk a szolgáltatásainkat igénybe vevők részére a személyi higiéné megteremtésére, a tisztálkodásra. Ezzel a lehetőséggel nem élnek ellátottjaink. Figyelünk az idősek folyamatos folyadékpótlására az intézményben tartózkodás ideje alatt. A mindennapi tevékenységek közé tartozik a vérnyomásmérés, illetve alkalmanként vércukormérés. Figyelemmel kísérjük klubtagjaink egészségügyi állapotát, segítséget nyújtunk számukra az orvosi ellátás igénybevételéhez (időpontfoglalás).

Közösségi fejlesztés

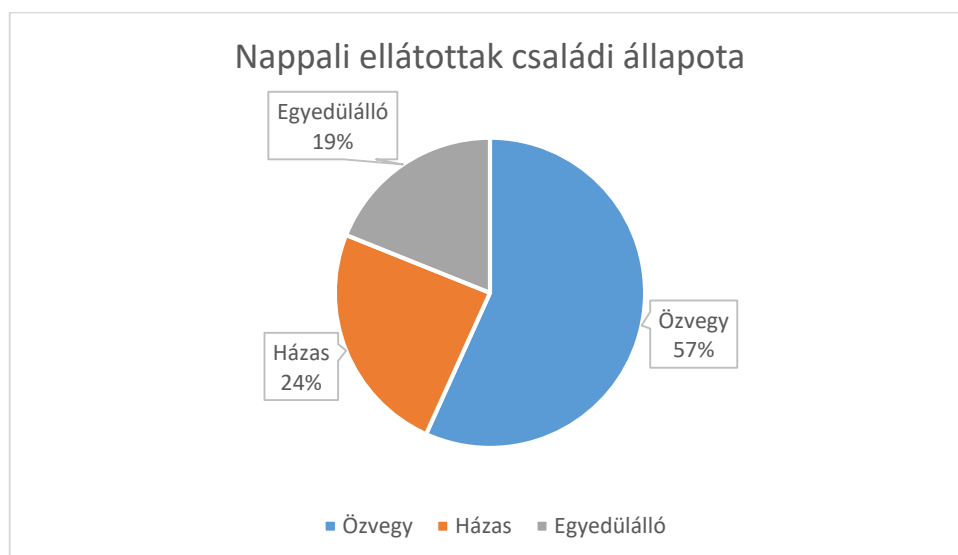
A közösségi fejlesztés eszközeivel képessé tesszük a szolgáltatást igénybe vevők körét a közösségi részvételre. A kulturális programok, ünnepkörökhöz kötődő rendezvények helyszíne egyaránt lehet intézményen belüli, valamint kívüli helyszín is. A legtöbb programunk intézményen belül valósul meg, törekszünk arra, hogy több intézményen kívüli program valósuljon meg.



2 sz. diagram: Nappali ellátás szolgáltatási elemei 2022-ben

2022. évben megvalósított programjaink:

- Hagymásvér készítés
- Farsangi multság
- Március 15. Koszorúzás, ünnepi műsor megtekintése
- Nőnap megrendezése a klubban
- Játékiállítás megtekintése a Karácsony Sándor Közösségi Házban, tojásfa díszítés a klubban
- Húsvét megünneplése
- Anyák napi rendezvény
- A nyár folyamán kéthetente szalonnasütés
- Bográcsozás
- Virágoskert rendezése
- Földesi Pálinka Fesztivál Főzőversenyén való részvétel, ahol gulyáslevest készítettünk, mellyel sikerült megnyerni az első helyet
- Aranygaluska készítés
- Intézményi kirándulás Visegrádra
- Hímző és nemez szakkör kiállításának megtekintése a Karácsony Sándor Közösségi Házban
- Térségi Idősek Napja Püspökladányban
- Október 23. Koszorúzás, ünnepi műsor megtekintése
- Diótörés
- Karácsonyi ünnepség



3 sz. diagram: Nappali ellátásban részesülők családi állapota 2022. évben

Klubtagjaink többsége egyedül élő idős, akik igénylik a társas kapcsolatokat, közös programokat, rendezvényeket. Nappali ellátásban részesülőkből özvegy 21 fő, házastársi kapcsolatban 9 fő, egyedülálló 7 fő.

3.2. Demens személyek nappali intézményi ellátása

A demenciával járó kórképek jelentős hányada alul diagnosztizált. A tüneteket maguk a hozzátartozók nagyon gyakran nem ismerik fel. Ha mégis, akkor jellemzően bagatellizálják, vagy titkolják a stigmatizációtól való félelem miatt és halogatják a szakember felkeresését. Gyakran előfordul, hogy a kezdeti tüneteket mind a hozzátartozók, mind az érintettek az öregedés természetes velejárójának tartják. Zárt közösségekben, kisebb településeken ezek a problémák még fokozottabban jelenhetnek meg. Az esetek többségében az érintettek megkésetten, többnyire közép-súlyos vagy súlyos demens állapotban férnek hozzá a szolgáltatásokhoz. A probléma egyik megoldási alternatíváját jelentik az ellátórendszerben idősek nappali ellátását nyújtó intézmények, amelyeknek a demenciával élők számára speciális igényeket kielégítő szolgáltatásokat kell nyújtani.

A demenciával élők nappali ellátásának célja a szükségletekre választ adó szolgáltatás kialakítása, hogy az

egyedül vagy hozzátartozóval, saját otthonukban élők számára, állapotuknak és speciális szükségletüknek megfelelő szolgáltatásokat kínáljon. A cél, hogy az izolációt megszüntetve, az életminőséget megőrizve vagy javítva, biztonságban, tevékenyen, jó közérzettel töltsék a közös időt és mindezek mellett állapotromlásukat késleltető támogatást kapjanak. Az intézményi munka támogatja a demenciával élőket abban, hogy minél tovább a saját, otthoni környezetükben éljenek, miközben támogatja a gondozó hozzátartozókat és az egész családi környezetet, hogy folytatni tudják az otthoni gondozást.

A demenciában szenvedő személyek nappali ellátása a Pszichiátriai/Neurológiai Szakkollégium által befogadott Demencia Centrum, a Nemzeti Rehabilitációs és Szociális Hivatal, a rehabilitációs szakértői szerv vagy pszichiáter, neurológus, geriáter szakorvos, demencia kórképet megállapító szakvéleményével rendelkező személyeket látja el.

Az ellátásra szolgáló helyiség tárgyi feltételei elősegítik a demenciában szenvedő személy könnyű és biztonságos közlekedését, tájékozódását, hozzájárulva ezzel is biztonságérzete növeléséhez. A gondozás komplex tevékenység alapján történik, igazodva az ellátott egyéni képességeihez, igényeihez, szükségleteihez, a fennálló demencia mértékéhez.

Az egyéni és csoportos foglalkozásokat napi rendszerességgel kell szervezni. A csoportfoglalkozásokon az ellátottak minden érzékszervét fejleszteni kell. A foglalkozások jellege lehet memóriafejlesztés, kognitív funkciók fejlesztése, zeneterápia, kreatív foglalkozások, mozgásfejlesztés (finommotoros és nagymozgások). A fejlesztés legfontosabb célja a demencia kórkép szinten tartása, súlyosbodásának megelőzése.

Az intézményben biztosított a nappali ellátás során az akadálymentes környezet, a jó megvilágítás, a gondozók folyamatos jelenléte, amely segíti, hogy a demenciában szenvedők számára a környezet biztonságos és védett legyen.

Az intézmény törekedett a biztonságos környezet kialakítására, az esetleges sérülésveszély elkerülése miatt. Fokozott figyelmet fordít az ellátottakra, folyamatosan biztosítja a demens személyek gondozói felügyeletét. A helyes napirend, a változatos tevékenységi formák, foglalkozások segítik az ellátottak aktivitásának megtartását. Az ellátás során fontos a személyközpontú gondoskodás. A személyközpontú gondoskodás középpontjában „az ember” áll, vagyis nagyobb hangsúlyt kap a személy, mint a betegsége. A gondozásban résztvevők arra fókuszálnak, ami még van, és nem arra, ami már hiányzik. Tekintettel vannak a demenciával küzdők családi kapcsolataira, és a szociális szolgáltatások igénybevételénél a családtagok bevonására, segítségére. A szeretett társ vagy szülő fizikai és/vagy mentális állapotának gyengülése, az ezzel a ténnyel való napi megküzdés, együttélés jelentős kihívást jelent az érintetteknek. A személyes tapasztalatcsere során lehetőség nyílik a mindennapi gondozásban kipróbált praktikus javaslatok, tanácsok átadására is. A demens személyek nappali ellátását az idősök nappali ellátásának keretén belül szervezi meg az intézmény.

Az ellátás alapvető célja, a demenciával küzdő idős ember a szellemi leépülése során életminőségét megőrizve, jó közérzettel, pszichés és szomatikus egyensúlyának megtartása mellett élje életét. Kognitív zavarai és gondozóját igénybe vevő tünetei mellett is érzékelje a jó bánásmódot, képes legyen élvezni az adott pillanatokat, és olyan támogatást kapjon, amely késlelteti állapot romlását. Önellátási képességének csökkenése mellett is kielégítettek legyenek szükségletei, és meg tudja őrizni emberi méltóságát.

Ellátottjainknak nagyobb magabiztosságát, mentális stabilitást jelent a közösségi együttlét. A rendszeres bejárással úgy érzik, hogy még fontos az élet számukra, és ők is fontosok egymásnak. Ezzel a jövőképpel egy megvalósítható életcélt tudnak magokénak.

A demenciában szenvedő személyek ellátásánál cél, hogy:

- a lelki és szellemi képessége csökkenésének, illetve alkalmazkodási képessége hanyatlásának folyamatát pozitív módon ellensúlyozzuk,
- biztonságos és védett környezetben segítsük az állapotával járó nehézségek leküzdésében,
- személyre szabott, mentális állapotának, a demencia fokának megfelelően foglalkoztassuk egyéni gondozási terv alapján,
- meglévő képességeit minél hosszabb ideig megőrizzük és fejlesszük,
- segítsük őket abban, hogy betegségük, testi-szellemi hanyatlásuk ellenére harmóniában tudjanak élni önmagukkal.

A gondozás elemei:

- fizikai
- egészségügyi
- mentális

- foglalkoztatás
- szociális segítségnyújtás
- étkeztetés

Fizikai ellátás:

Fizikai ellátás keretén belül az intézmény lehetőséget biztosít a személyi higiéné biztosítására, ha a segítségre szoruló személy erre igényt tart. Lehetőség van az ellátottak saját ruháinak tisztántartására, javítására, fürdésre, körmeik levágására. A gondozónők feladata a nappali ellátást igénybe vevőknek a szükséges mértékű segítség megadása.

Egészségügyi ellátás:

A nappali ellátásban részesülők egészségügyi ellátásának célja a betegségek megelőzése, az egészség fenntartása vagy annak visszaállítása, egészségi állapot változások észlelése, jelzése. Rendszeresen szedett gyógyszerek felírása, orvos utasítása szerinti adagolás betartatása. Ennek érdekében rendszeres kapcsolattartás a háziorvossal, szakorvossal. Szűrő vizsgálatokon való részvétel ösztönzése, szűrővizsgálatra kísérés. Egészségügyi napok, illetve előadások szervezése az intézményben. Egészségügyi ellátás keretén belül a gondozónő rendszeresen méri az ellátottak súlyát, vérnyomását és vércukorszintjét, figyelemmel kíséri az ellátottak egészségi állapotát.

Mentális gondozás:

Segítés a társas kapcsolatok kialakításában, azok fenntartásában, feleslegessé válás érzésének csökkentése, a lelki sérülések megfelelő gondozása. A gondozás során a két leglényegesebb szempont a bánásmód és a megismerés. A helyes bánásmód segítséget ad a bizalmatlanság feloldásában, a szorongás, függőség érzés, a kóros öregség és betegségtudat csökkentésében is. A megfelelő bánásmód érdekében fontos az ellátottak megismerése, a beilleszkedésüknek segítése, lelki egészségüknek védelme, érzelmi kapcsolatokban gazdag, harmonikus időskor biztosítása, krízis helyzetek kialakulásának megelőzése, az izoláció elkerülése érdekében prevenció munká, a feladat ellátása egyéni esetkezeléssel és csoportos beszélgetésekkel történik.

Foglalkoztatás formái:

Feladatainkat éves munkaterv alapján végezzük, minden hónapban havi programtervezet készítünk, heti lebontásban munkamódszer naplót vezetünk. Csoportos és egyéni foglalkozásokat napi szinten valósítjuk meg, erről naponta foglalkoztatási munkanaplót készítünk. A megmaradt képességeket, ép funkciókat az alábbi módszerekkel erősíthetjük:

- **Érzékelés, észlelés (percepció) erősítése** (vizuális érzékelés, vizuális memóriajátékok, hallás, szaglás, mozgásos játékok)
- **Kognitív terápiás módszerek keretében végzett játékos foglalkozások** (realitás orientációs tréning, strukturált realitás orientációs tréning, standard realitás orientációs tréning)
- **Memória és beszédmegtartást segítő interakciós játékos feladatok** (szóismétlés, történetfelidézés, ellentétes szópárok keresése)
- **Egyéb rekreációs tevékenységek** (társasjáték, keresztrejtvény, találós kérdések)

Fizikai tevékenységek:

- Napi rendszerességgel: Mozgásfejlesztés (torna, séta).
- Heti rendszerességgel: Finom motoros mozgások erősítése.

Szellemi szórakozó tevékenységek:

- Napi rendszerességgel: rekreációs tevékenységek (TV nézés, újságolvasás, kártyajátékok, társasjáték).
- Heti rendszerességgel: érzékelés, észlelés fejlesztő gyakorlatok; kognitív terápiás módszerek; memória és beszédmegtartást segítő játékos feladatok; magatartásorientációs, interaktív gyakorlatok, klubnapok.
- Havi rendszerességgel: közösség építő, fejlesztő programok (palacsintasütés, süteménykészítés, előadásokon-, bemutatókon való részvétel)

Kulturális programok:

- Heti rendszerességgel: egyéni és csoportos beszélgetések.
- Alkalomszerűen: múzeumlátogatások, kirándulások, rendezvények, állami ünnepek megünneplése.
- Évente egy alkalommal: farsang, majális, idősek napja, karácsony, húsvét, anyák napja, nőnap.

Érdekvédelem, érdekképviselet: szükség esetén folyamatosan.

Szociális segítségnyújtás:

- ügyintézés,
- tanácsadás,
- információ nyújtás,
- szociális juttatásokhoz való hozzájutás segítése és intézése,
- szükség esetén a gondozott érdekeinek képviselése.

Az idősek, demens személyek nappali ellátásának feladatait éves munkaterv alapján végzik az ellátásban dolgozók. Az intézmény minden hónapban változatos programot biztosít ellátottjai számára. Fontos, hogy az idősek ne csak túléljék, hanem a lehető legmagasabb minőségben, tartalommal megtöltve éljék mindennapjaikat, hogy „*az időskor ne az élet vége, hanem annak koronája legyen!*” A közösségekben, így az idősek, demens személyek nappali ellátásában is fontos szerepe van a különböző foglalkozásoknak, amik tartalmat adnak az idősek mindennapjainak.

A demenciában szenvedő személyek nappali ellátása étkeztetés igénybevétele nélkül térítésmentes, étkeztetés igénybevétele esetén a térítési díj a szociális étkeztetés díjkategóriával megegyező, jövedelmi helyzettől függő. A szolgáltatás igénybevétele önkéntes.

A demenciában szenvedő személyek nappali ellátásának szolgáltatásai a helyi rendeletben meghatározottak szerint térítésmentes.

Engedélyezett férőhelyszám: 30 fő

Megállapodással rendelkező ellátottak száma:

Település	Idős személyek (fő)	Demenciában szenvedő személyek (fő)	Összesen
Földes	17	14	31
Összesen	17	14	31

9.sz. táblázat: Idős és demenciában szenvedő személyek nappali ellátásában részesülő személyek száma 2022. január 1-én

Település	Idős személyek (fő)	Demenciában szenvedő személyek (fő)	Összesen
Földes	14	23	37
Összesen	14	23	37

10.sz. táblázat: Idős és demenciában szenvedő személyek nappali ellátásában részesülő személyek száma 2022. december 31-én

Férfiak (fő)	40-59 év	60-64 év	65-69 év	70-74 év	75-79 év	80-89 év	90 év felett	Összesen
Földes (Idős)	0	0	0	0	4	0	0	4
Földes (Demenciában szenvedők)	0	0	0	1	0	1	0	2
Összesen	0	0	0	1	4	1	0	6

11.sz. táblázat: Idős és demenciában szenvedő személyek nappali ellátásában részesülő személyek korcsoport szerinti megoszlása (férfiak)

Nők (fő)	40-59 év	60-64 év	65-69 év	70-74 év	75-79 év	80-89 év	90 év felett	Összesen
Földes (Idős)	0	0	4	3	2	1	0	10
Földes (Demenciában szenvedő)	0	0	4	2	10	5	0	21
Összesen	0	0	8	5	12	6	0	31

12.sz. táblázat: Idős és demenciában szenvedő személyek nappali ellátásában részesülő személyek korcsoport szerinti megoszlása (nők)

Földes településen az idősek, demens személyek nappali intézményi ellátása működési engedély szerint 30 főt engedélyezett, ebből év végére 23 fő rendelkezik demencia kórképet igazoló szakvéleménnyel. Az intézményünk nyitott, minden településen élő idős számára látogatható. Leginkább beszélgetni, újságot olvasni, kártyázni szeretnek, kedvelik a közös főzéseket. Mentálhigiénés tevékenységre nagy szükség van, magányos időseink egyéni beszélgetéseket is igényelnek.

Nyitvatartási rend:

Hétfőtől – csütörtökig:

07³⁰ – 16⁰⁰-ig

Pénteken:

07³⁰ – 13³⁰-ig

A koronavírus negatív hatása minimálisan jellemző volt a klubéletre a 2022. évben is. A januártól megrendezésre kerülő programokkal, foglalkozásokkal próbáltuk visszaállítani az aktív klubéletet az idősek számára. A 2021. évben nappali ellátottjaink részére saját otthonukban biztosítottuk az ellátást háztartási vagy háztartást pótló segítségnyújtás, tanácsadás, gondozás formájában, erre a 2022. évben is volt igény néhány alkalommal. Jellemző volt az elzárkózás, a vírustól való félelem néhány ellátottnál az év első felében, ezt az év második felére sikerült feloldani a folyamatos kapcsolattartással, programokkal.

A 2022. évben tervezett programjaink mind megvalósultak, sőt még a tervezettnél is több programot sikerült megvalósítani mindenki örömeire. Reméljük, hogy a jövő évben is ilyen összetartó társaság részére szervezhetünk a mindennapi ütemterv mellett különböző színes programokat.

A 2022. év egy jóval változatosabb, programokkal zsúfoltabb év lett, mint az azt megelőző. Több nagyszabású rendezvényen is jelen tudtunk lenni, ide sorolható a Segítő Kezek Szociális Szolgáltató Központ által szervezett „Térségi Idősek Napja” is. Földes nappali ellátása nagy létszámmal jelen volt a térségi szinten szervezett nagy intézményi kiránduláson. Az úti cél Visegrád volt, ahol mindenki nagyon jól érezte magát és maradandó élményekkel, emlékekkel tért haza. Az ellátottaknak napi szinten, új és változatos, egyéni érdeklődésüknek megfelelő programok, foglalkozások lettek szervezve. Az intézménybe szívesen járnak be az idősek. A nyári időszakban gyakran előfordul a sütés – főzés, amire nagy igény van.

Céljaink, feladataink közé tartozik továbbra is a lehetőségekhez mérten feléleszteni a korábbi években folyó aktív, tartalmas klubéletet.





4. Személyi és tárgyi feltételek

4.1. Személyi feltételek

Szakterület megnevezése	Földes
Házi segítségnyújtás	13
Szociális étkeztetés	1
Idősek nappali ellátása	1
Demens személyek nappali ellátása	3
Család- és Gyermekjóléti Szolgálat	1
Összesen:	19

4.2. Tárgyi feltételek

Az intézmény személyi és tárgyi feltételei a jogszabályi előírásoknak megfelelnek. A dolgozók számára az adminisztrációs tevékenységek végzésére szolgáló irodahelyiség számítógéppel, nyomtatóval, telefonnal felszerelt. A házi segítségnyújtás és szociális étkeztetés szakterületen dolgozók intézményi kerékpárral rendelkeznek.

Az intézmény 2022. évben is az előirányzott költségvetés figyelembevételével gazdálkodott. Minden munkavállaló egyszeri munkaruha juttatásban részesült, ennek mértéke bruttó 30 000 Ft/fő volt.

5. Az intézmény gazdálkodása

A 2022.01.01. – 2022.12.31. közötti időszakra a működési bevételek (ellátási díjak) teljesítése az alábbiak szerint alakult:

Település	Működési bevétel előirányzata (Ft)	Működési bevétel teljesítése (Ft)	Működési bevételek teljesítése (%)
Földes	8 508 578	8 508 596	100

Működési bevételek Földes 2022. év

A személyi jellegű kiadások teljesítése 2022.01.01. – 2022.12.31. közötti időszakra vonatkozóan:

Település	Személyi jellegű kiadások előirányzata (Ft)	Személyi jellegű kiadások teljesítése (Ft)	Személyi jellegű kiadások teljesítése (%)
Földes	65 992 672	66 460 870	100,71

Személyi jellegű kiadások Földes 2022. év

A munkaadókat terhelő járulékok teljesítése 2022.01.01. – 2022.12.31. közötti időszakra vonatkozóan:

Település	Munkaadókat terhelő járulékok és szocho előirányzata (Ft)	Munkaadókat terhelő járulékok és szocho teljesítése (Ft)	Munkaadókat terhelő járulékok és szocho teljesítése (%)
Földes	9 929 868	9 594 660	96,62

Munkaadókat terhelő járulékok Földes 2022. év

A személyi jellegű kiadásokat és a munkaadókat terhelő járulékokat tekintve a teljesítés arányosnak tekinthető.

A dologi jellegű kiadásokat illetően a teljesítés településeként a 2022.01.01. – 2022.12.31. közötti időszakra vonatkozóan:

Település	Dologi jellegű kiadások előirányzata (Ft)	Dologi jellegű kiadások teljesítése (Ft)	Dologi jellegű kiadások teljesítése (%)
Földes	21 805 294	20 735 447	95,09

Dologi jellegű kiadások Földes 2022. év

A dologi kiadások kifizetésre kerültek a közüzemi számlákra, szakmai tevékenységet végző szolgáltatókra; informatikai, telekommunikációs és szoftveres rendszerek használati díjaira, a szakmai munka végzéséhez szükséges anyagokra (papír, írószerszám, festékpapír, tisztítószer) és nagyobb mennyiségű fertőtlenítőszerre és papírtörlőre.

Teljes intézményi szinten törekedtünk a költségek csökkentésére és költséghatékony gazdálkodásra.

A felhalmozási kiadásokat illetően Földes településen összesen bruttó 1 823 438 Forint értékben az alábbi eszközöket vásároltuk:

- 1 db Honeywell szénmonoxid vészjelző
- 30 db szék
- 1 db Epson tintasugaras nyomtató
- 3 db Dell Inspiron notebook
- 3 db Windows 11 Home operációs rendszer

6. A SZAKMAI TEVÉKENYSÉGHEZ TARTOZÓ NEM KÖTELEZŐ, ÖNKÉNT VÁLLALT FELADATOK

- Az intézmény 2022. évben is jelentős számú közmunkaprogramban lévő dolgozó napi tevékenységét szervezte meg. Ezen dolgozók nagymértékben segítették az intézmény munkáját. (házi segítségnyújtás – szociális segítség szakfeladaton, ebédkiszállításban, takarítás, mosás, vasalás és egyéb teendők)
- Az intézmény 2022. évben folyamatosan fogadta az önkéntes munkavégzésre jelentkező személyeket, ezzel is segítve munkaerő-piaci re-integrációjukat.
- Különböző középiskolákban, főiskolákban, egyetemeken nappali és levelező tagozaton tanulmányokat folytató tanulók és hallgatók elméleti és gyakorlati képzését segítette elő az intézmény. Együttműködési megállapodással terepintézmény vagyunk.
- Az intézmény fogadta az iskolai közösségi szolgálatra jelentkező tanulókat, megszervezte foglalkoztatásukat.
- Nyári diákmunka keretében is érkeztek tanulók az Intézménybe a 2022. évben.

7. PÁLYÁZATOK

A 2022. évben is intézményünk több pályázatban vett részt megvalósítóként, együttműködő, konzorciumi partnerként.

Intézményünk szakemberei a szakmai munka mellett 2022. év során is aktívan részt vettek a hátrányos helyzetű célcsoport segítésében adományok gyűjtésével, valamint azok kiosztásával.

7.1. RSZTOP - Rászoruló Személyeket Támogató Operatív Program

A Család- és Gyermejjóléti Központ 2022. évben is folytatta a Rászoruló Személyeket Támogató Operatív Programját, adományosztásban történő közreműködést

Az RSZTOP-1.1.1-16. „Szegény gyermekes családok és rendkívül alacsony jövedelmű személyek számára természetbeni juttatás biztosítása” című pályázat kapcsán a Szociális és Gyermekevédelmi Főigazgatóság és a Segítő Kezek Szociális Szolgáltató Központ, Család- és Gyermejjóléti Szolgálat és Központ Intézményfenntartó Társulás együttműködési megállapodást kötött 2017 májusában. Az együttműködés célja az RSZTOP-1.1.1-16-2016-00001 kiemelt európai uniós projekt keretében a szegény gyermekes családok és a rászoruló várandós nők számára élelmiszercsomagok mennyiségi és minőségi átvételében, valamint a támogatandóknak/rászorultaknak havonta történő kiosztásában való közreműködés. Az intézmény a projekt kapcsán 2017. júniustól havonta 1 alkalommal kiértesíti a kedvezményezetteket a csomagosztás időpontjáról, és helyet biztosít a csomagosztáskor.

7.2. Magyar Élelmiszerbank Egyesület – Karácsonyi Adománygyűjtés

A Magyar Élelmiszerbank Egyesület Karácsonyi Adománygyűjtést hirdetett meg a 2022. évben is. A korábbi évekhez hasonlóan Intézményünk sikeresen pályázott a gyűjtésen való részvételre, így 2022.11.18 – 2022.11.20. között közel 20 kolléga önkéntes tevékenység keretében a hajdúszoboszlói ALDI áruházban, 721,82 kg adományt gyűjtöttek össze és osztott szét a járás lakossága számára.

8. ELLENŐRZÉS

1/2022. sz. teljesítmény (átfogó) ellenőrzés

A belső ellenőrzés tárgya a pénzügyi, gazdasági, szakmai tevékenység ellenőrzése, értékelése, a működési rendszerben levő hibák, hibalehetőségek feltárása volt.

Ellenőrzés időpontja: 2022. február 17 – 2022. április 17.

A 2021. évi állami támogatás elszámolását alátámasztó, intézményi alapnyilvántartások felülvizsgálata társulási szinten

A vizsgálat célja annak megállapítása volt, hogy a 2021. évi állami támogatás elszámolását alátámasztó, intézmény által szolgáltatott adatok valósan alátámasztják-e a társulást megillető állami támogatást, valamint a feladatellátás és a gazdálkodás szervezettsége és szabályozottsága megfelelő-e.

Ellenőrzés időpontja: 2022. június 02 – 2022. június 16.

Püspökladányi Közös Önkormányzati Hivatal munkacsoport ellenőrzése

Az ellenőrzés célja az 1/2000 sz. teljesítmény (átfogó) belső ellenőrzési jelentésben szereplő 2021. decemberi beszerzések szabályszerűsége és azok leltárban való meglétének vizsgálata volt.

Ellenőrzés időpontja: 2022. június hónap

Magyar Államkincstár - Az államháztartásról szóló 2011. évi CXCV. törvény 68/B. §-a alapján végzett szabályszerűségi pénzügyi ellenőrzés

Az ellenőrzés tárgya az ellenőrzésre kiválasztott szervek számviteli szabályok szerinti könyvvezetési kötelezettségének; az Áht. 70. alcím (107-108. §) alapján teljesítendő adatszolgáltatási kötelezettségek szabályszerű teljesítésének; illetve az éves költségvetési beszámoló megbízható, valós összképének vizsgálata.

Ellenőrzés időpontja: 2022. július 1 - 2023. június 30.

Magyar Államkincstár - Püspökladány Város Önkormányzat központi költségvetésből származó támogatásai 2021. évi elszámolása megalapozottságának, a támogatások felhasználása jogszerűségének hatósági ellenőrzése

A helyszíni ellenőrzés célja az Önkormányzat központi költségvetésből származó támogatásai 2021. évi elszámolása az alábbiakban felsorolt támogatások esetében megalapozott-e, megfelel-e a vonatkozó jogszabályi előírásoknak.

A Házi segítségnyújtás személyi gondozás - társulás által történő feladatellátás (Magyarország 2021. évi központi költségvetéséről szóló 2020. évi XC. törvény 2. melléklet I./1.3.2.4.3. jogcím) ellenőrzésére került sor.

Ellenőrzés időpontja: 2022. október 17 - 2022. október 28.

9. TOVÁBBKÉPZÉSEK, SZAKMAI MŰHELYEK

Az intézmény minden évben nagy hangsúlyt fektet a vezetők és a szakmai dolgozók képzésére, továbbképzésre, szakmai fejlődésének elősegítésére.

A 2022. évben minden vezető és szakmai dolgozó teljesítette a képzési kötelezettségét.

Az intézményvezető és az intézményvezető-helyettes 2021. évben sikeresen elvégezte a Semmelweis Egyetem Egészségügyi Menedzserképző Központ által szervezett Szociális ágazati mester vezetőképzés alapozó képzését, így a 2022. évben képzési kötelezettségük nem volt.

A TSZR2021-1485 azonosító számú "Területi szakmatámogatási rendszer létrehozása, szakmatámogatási feladatok ellátása Hajdú-Bihar és Jász-Nagykun-Szolnok megye területén 2021" c. projekt keretében intézményünk vezetői és dolgozói több alkalommal részt vettek az alábbi munkacsoportok szakmai műhelymunkáin: idősek alapellátása munkacsoport; idősek szakellátása munkacsoport; fogyatékkal élők

ellátása munkacsoport; pszichiátriai és szenvedélybeteg személyek ellátása munkacsoport; valamint család- és gyermekjóléti munkacsoport.

10. ÖSSZEGZÉS

Intézményünk a 2022. évben is törekedett a Szakmai Programjában meghatározott célok elérésére. Fő célunk az idős, hátrányos helyzetű személyek segítése, a mindennapjaik megkönnyítése.

- Célunk a nappali ellátásban részesülő egyének számára érdeklődési körüknek megfelelő, tartalmas programok, rendezvények szervezése, a közösségi élet újraindítása. A közösségi programokra szeretettel várjuk a képviselő testület és bizottságok tagjait is. Bízunk az Önkormányzat és a Bizottságok ezután nyújtott támogatásában is. Rendezvényeinkre szívesen fogadjuk adományok felajánlását, egyéb hozzájárulásokat.
- Ha lehetőség engedi, aktív résztvevői lennénk a települési nyári rendezvényeken is.
- A helyi civil szervezetekkel jó kapcsolatot ápolunk. A jövőben szeretnénk tovább mélyíteni a kialakult kapcsolatot közös rendezvények, programok megszervezésével.

Ezúton is szeretném megköszönni minden munkatársam nevében a település vezetőjének és képviselő testületének a támogatását. Kívánok az elkövetkező évben is nagyon jó egészséget és további sikeres és eredményes együttműködést!

Kérem a Tisztelt Képviselő Testületet, hogy beszámolómat megtárgyalni és elfogadni szíveskedjenek!

Püspökladány, 2023. május 10.

P.H.

Mile Zsolt
intézményvezető-helyettes

Tornyai Anita Anna
intézményvezető

Egri Rebeka
szociális munkatárs

FÖLDES NAGYKÖZSÉG ÖNKORMÁNYZATA
KÉPVISELŐ-TESTÜLETÉNEK
.../2023. (V.26.) számú
HATÁROZAT-TERVEZETE

Segítő Kezek Szociális Szolgáltató Központ, Család- és Gyermekjóléti Szolgálat és Központ
2022. évi szociális szakmai tevékenységéről (Földes)

A Képviselő-testület

a Segítő Kezek Szociális Szolgáltató Központ, Család- és Gyermekjóléti Szolgálat és Központ 2022. évi szociális szakmai tevékenységéről (Földes) szóló beszámolóját a mellékletben foglaltak szerint **j ó v á h a g y j a .**

F e l h a t a l m a z z a a polgármestert, hogy a Képviselő-testület döntéséről tájékoztassa az intézményvezetőt.

Határidő: jegyzőkönyv elkészítését követően, azonnal

Felelős: Jeneiné dr. Egri Izabella polgármester

Földes, 2023. május 26.

Jeneiné dr. Egri Izabella
polgármester

Dr. Polgárné dr. Katona Gabriella
jegyző